

墨田区水害ハザードマップ

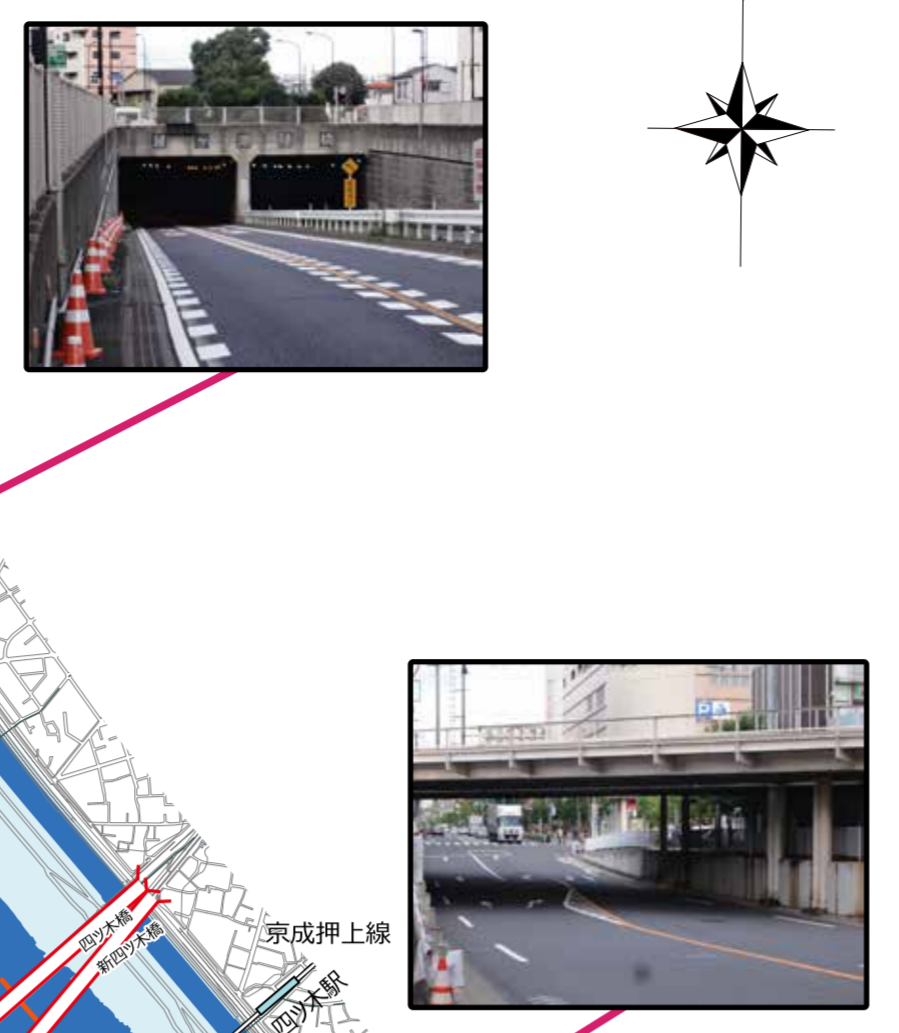
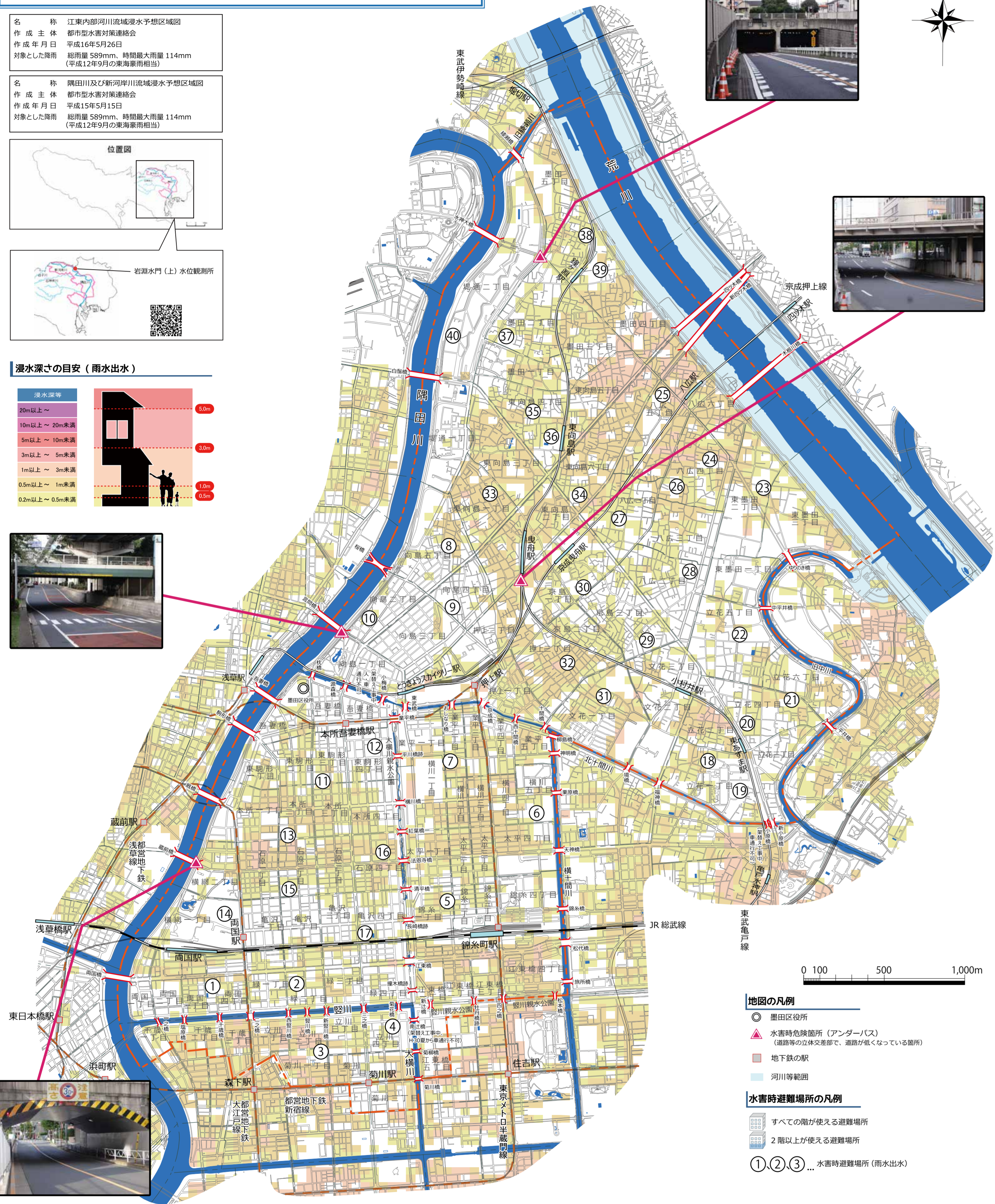
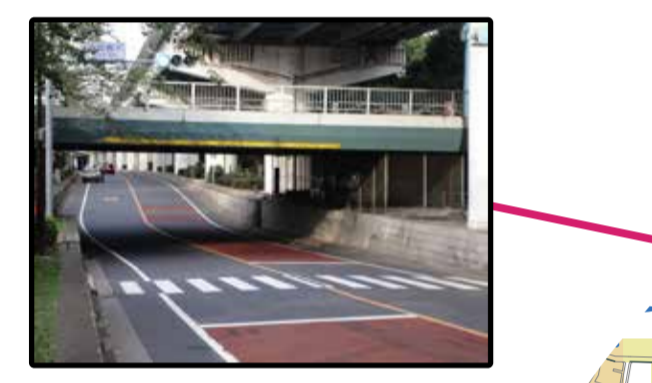
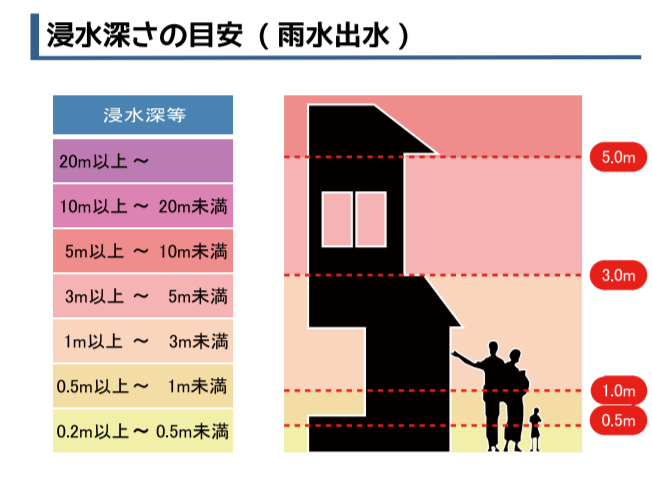
-大雨により雨水出水が発生した場合の浸水予想区域図-

名称 江東内河川流域浸水予想区域図
 作成主体 都市型水害対策連絡会
 作成年月日 平成16年5月26日
 対象とした降雨 総雨量 589mm、時間最大雨量 114mm
 (平成12年9月の東海豪雨相当)

名称 隅田川及び新河津川流域浸水予想区域図
 作成主体 都市型水害対策連絡会
 作成年月日 平成15年5月15日
 対象とした降雨 総雨量 589mm、時間最大雨量 114mm
 (平成12年9月の東海豪雨相当)

位置図

岩淵水門(上)水位観測所



地図の凡例

- 墨田区役所
- ▲ 水害時危険箇所(アンダーパス)
(道路等の立体交差部で、道路が及びくならない箇所)
- 地下鉄の駅
- 河川等範囲

水害時避難場所の凡例

- ① 全ての階が使える避難場所
- ② 2階以上が使える避難場所
- ③ ①②③... 水害時避難場所(雨水出水)

水害時避難場所一覧(雨水出水)

① 両国小学校	⑧ 言問小学校	⑮ 二葉小学校	⑳ 木下川吾亦紅	⑳ 文花中学校	⑳ 第二寺島小学校
② 緑小学校	⑨ 墨田中学校	⑯ 錦糸中学校	㉑ 八広地域プラザ	㉑ 押上小学校	㉑ 梅若小学校
③ 中和小学校	⑩ 小梅小学校	⑰ 竪川中学校	㉒ 八広小学校	㉒ 第一寺島小学校	㉒ 旧隅田小学校
④ 菊川小学校	⑪ 本所中学校	⑱ 立花吾端の森小学校	㉓ 八広中学校	㉓ 第三寺島小学校	㉓ 隅田小学校
⑤ 錦糸小学校	⑫ 横川小学校	⑲ 立花幼稚園	㉔ 寺島中学校	㉔ 旧向島中学校	㉔ 桜堤中学校
⑥ 柳島小学校	⑬ 外手小学校	⑲ 東吾端小学校	㉕ 第三吾端小学校		
⑦ 業平小学校	⑭ 両国中学校	⑲ 吾端立花中学校	㉖ 第四吾端小学校		
		⑲ 中川小学校	㉗ 曳舟小学校		

この地図の作成に当たっては、国土地理院長の承認を得て、同院発行の基礎地図情報を使用した。(承認番号 平29情保、第1470号) 平成30年3月1日作製

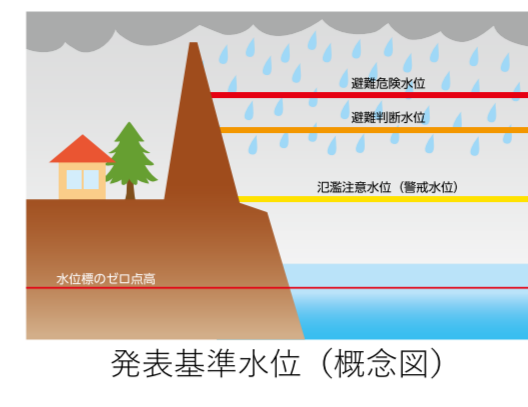
洪水予報・避難情報

洪水予報や避難情報は、どのように伝えられるの？

■ 洪水予報

- 河川管理者(国土交通省荒川下流河川事務所)及び気象庁から、荒川の水位をもとに発表されます。
- 洪水予報が発表された場合は、報道機関を通じて地域住民の方々に伝えられます。

テレビやインターネット、携帯電話(スマートフォン)等で情報を得ることができます。



種類	発表基準	水位	対応する区の避難情報
氾濫注意情報(洪水注意報)	基準地点の水位が氾濫注意水位(警戒水位)に達し、さらに水位上昇が見込まれるとき。	氾濫注意水位(警戒水位) 4.1m	-
氾濫警戒情報(洪水警報)	基準地点の水位がおおむね2～3時間後に氾濫危険水位(危険水位)に達すると見込まれるとき、あるいは避難判断水位に到達し、さらに水位上昇が見込まれるとき。	避難判断水位 6.5m	避難準備・高齢者等避難開始
氾濫危険情報(洪水警報)	基準地点の水位が氾濫危険水位(危険水位)に達したとき。	氾濫危険水位 7.7m	避難指示(緊急) 避難勧告
氾濫発生情報(洪水警報)	洪水予報を行う区域において氾濫が発生した後速やかに。	-	-

(墨田区地域防災計画(平成29年度修正)抜粋)
 ※墨田区が対象となる荒川洪水予報の基準点は、岩淵水門(上)水位観測所となっています。

・気象庁ホームページ: <http://www.jma.go.jp/jp/flood/>

・国土交通省荒川下流河川事務所: <http://www.ktr.mlit.go.jp/arage/>

地下空間

水害時に、地下空間はどのような？

■ 墨田区の地下空間

- 墨田区内には、地下鉄(駅)があり、建物には地下空間を有するものがあります。

駅が地下にあるもの

- 東京メトロ半蔵門線錦糸町駅
- 東京メトロ半蔵門線・東武伊勢崎線押上駅
- 京成押上線・都営浅草線押上駅
- 都営大江戸線両国駅 ● 都営新宿線菊川駅
- 都営浅草線本所吾妻橋駅

(墨田区地域防災計画(平成29年度修正)抜粋)



避難の心得

どうやって避難すればいいの？

■ 避難の心得

正確な情報収集・早めの避難を心掛けましょう。

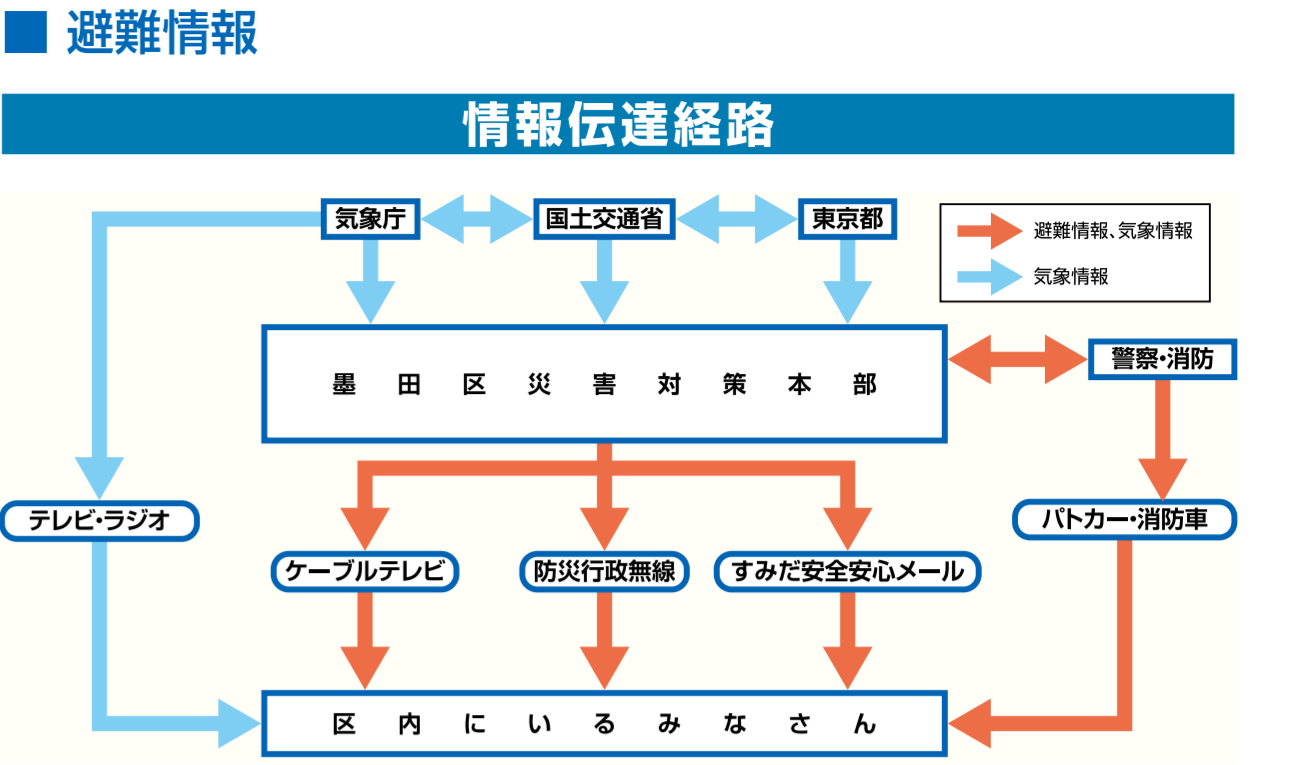
自力での避難が困難な方や隣近所へ声掛けし、動きやすい服装で避難しましょう。

平常時に安全な避難路を確認しておきましょう。

大雨のときは河川に近づかないようにしましょう。また、早めに帰宅しましょう。

区外への避難が間に合わない場合は、水害時避難場所を含む堅牢な建物の3階以上に避難しましょう。

車での避難は、渋滞をまねき、円滑な避難の妨げとなります。特別な場合以外は車を使わずに避難しましょう。



■ 避難情報の内容

避難準備・高齢者等避難開始

高齢者の方や身体の不自由な方など、避難に時間を要する方は避難を開始してください。また、可能な方は区外への避難を開始してください。

避難勧告

可能な方は区外へ避難してください。区外への避難が難しい方は、水害時避難場所を含む堅牢な建物の3階以上に避難してください。

避難指示(緊急)

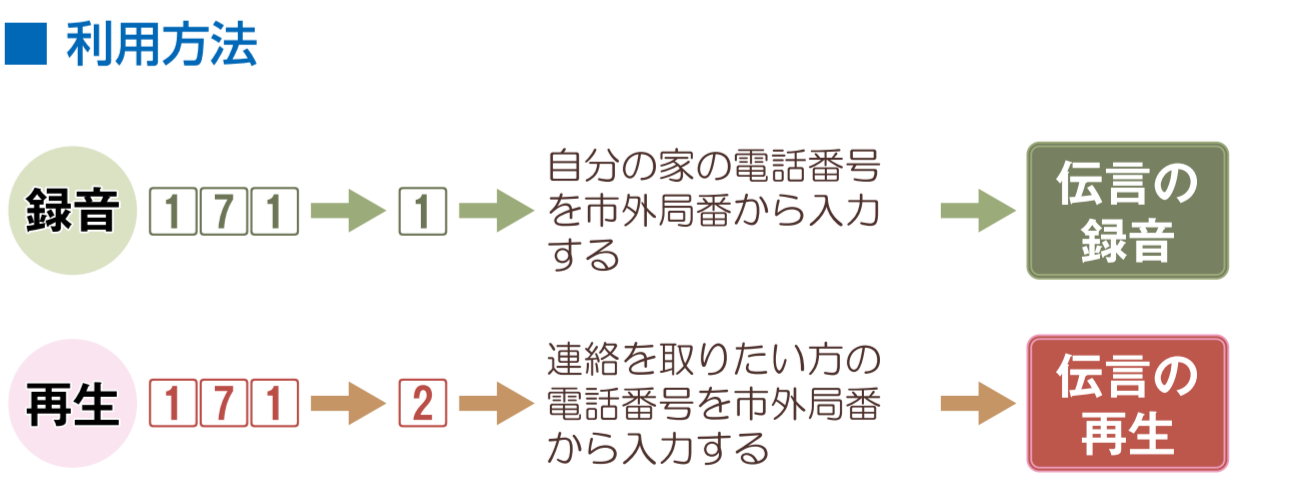
ただちに、水害時避難場所を含む堅牢な建物の3階以上に避難してください。

伝言サービス

家族等と連絡をとるにはどうするの？

■ 伝言サービスとは

洪水などの大災害発生時は、電話がつながりにくい状況が1日～数日間続くことがあります。このような場合は、「災害用伝言ダイヤル」が開設されます。これは、「声の伝言板」(安否情報)の役割をする電話サービスです。被災地内やその他の地域の人々との間で伝言の録音・再生をすることができます。



■ 問合せ先

墨田区水害ハザードマップ ホームページ

墨田区水害ハザードマップに関すること
 墨田区 都市整備部 都市整備課
 TEL 03-5608-6290 FAX 03-5608-6409

つながる 墨田区

避難に関すること、地域防災計画に関すること
 墨田区 都市計画部 危機管理担当 防災課
 TEL 03-5608-6206 FAX 03-5608-6425